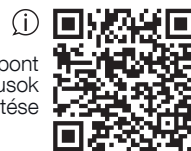




549603E



Socomec Információs Központ
A prospektusok, katalógusok
és műszaki kézikönyvek letöltése

ATyS / ATyS r

125 A - 630 A

Motoros forrásváltó kapcsoló

Előkészítő műveletek

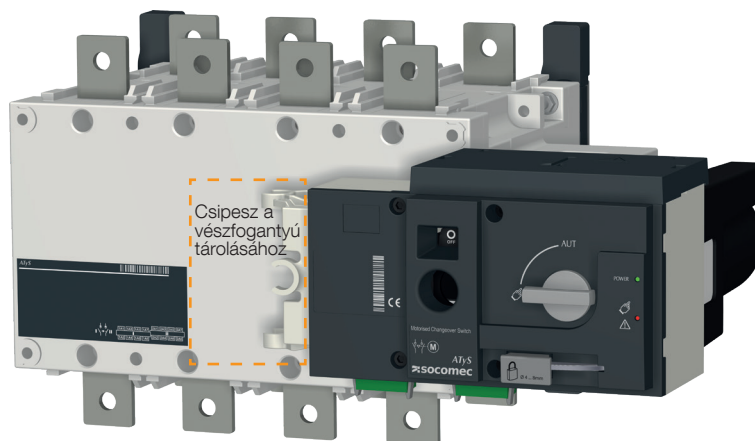
Kiszállítás és a csomagolás eltávolítása után az alábbiakat kell ellenőrizni:

- A csomagolás és a tartalma jó állapotban van
- A termékhivatkozás megfelel a megrendelésnek
- A csomagnak az alábbiakat kell tartalmaznia:

1 db x ATyS / ATyS r

1 db x Vészhelyzeti fogantyúhosszabbító rúd

1 db x Gyors indítási útmutató



Vigyázat!

- ⚠️ Áramütés, égés és személyi sérülés és/vagy a berendezések károsodásának veszélye.

A Gyors indítási útmutató a termék telepítésére és üzembe helyezésére képzett személyzet számára készült.

További részletekért olvassa el a termék SOCOMECEK weboldalán elérhető használati útmutatóját.

- Ezt a terméket kizárólag képesített és engedéllyel rendelkező személyzet telepítheti és helyezheti üzembe.

- A karbantartási és szervizelési műveleteket képzett és megbízott személyzetnek kell végeznie.

- Ha elképzelhető, hogy feszültség van jelen vagy várható a terméken, ne kezelje a termékhez csatlakoztatott vezérlő- vagy tápkábeleket közvetlenül a hálózaton vagy közvetlenül külső áramkörökön keresztül.

- Kizárólag megfelelő feszültségérzékelő készülék használatával szabad meggyőződni, hogy nincs feszültség.

- Ügyeljen rá, hogy ne eshessenek fémtárgyak a szekrénybe (elektromos ívelés veszélye).

- 125 - 160 A-hez (U_{imp} = 8 kV). A végződéseknél legalább 8 mm távolságot kell biztosítani a feszültség alatt álló részekről a földelésre szánt részekig és az oszlopok között.

- 200 - 630 A-hez (U_{imp} = 12 kV). A végződéseknél legalább 14 mm távolságot kell biztosítani a feszültség alatt álló részekről a földelésre szánt részekig és az oszlopok között.

A helyes műszaki eljárások és a jelen biztonsági utasítások betartásának hiánya miatt a felhasználót és más személyeket súlyos sérülés érheti vagy haláleset következhet be.

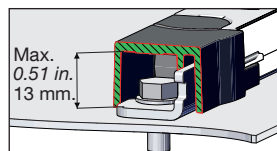
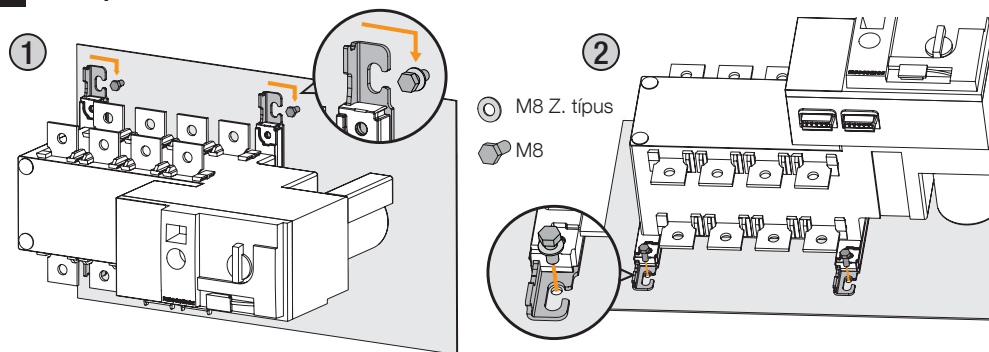
- ⚠️ A készülék károsodásának veszélye Amennyiben a termék leesik vagy bármilyen módon károsodik, ajánlatos kicserélni az egész terméket.

Tartozékok

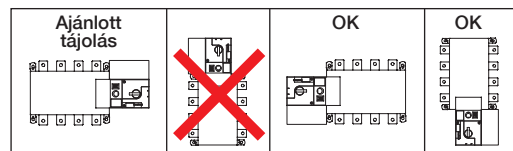
- Áthidalórudak és bekötőkészletek.
- Szabályozó feszültségtranszformátor (400 VAC → 230 VAC).
- Egyenáramú áramforrás (12/24 VDC → 230 VAC).
- Fáziskorlátók.
- Terminálburkolatok.
- Terminálszűrők.
- Kiegészítő érintkező (Kiegészítő).
- Lakatolás 3 pozícióban (I - O - II).
- Tartozékok lakat levételhez (RONIS - EL 11 AP).
- Ajtó escutcheon keret.
- ATS vezérlő ATyS C25.
- ATS vezérlő ATyS C55 vagy C65.

További részletekért olvassa el a termék használati útmutatóját a „Pótkatrészek és tartozékok” című fejezetben.

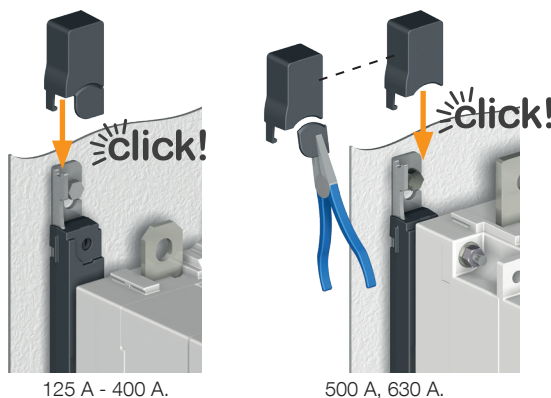
1 Telepítés



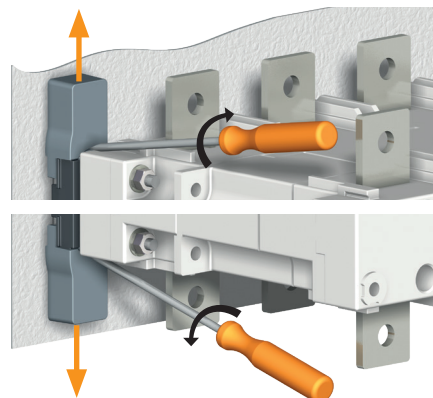
- ⚠️ Figyelmeztetés: gondoskodjon róla, hogy a termék lapos, merev felületen legyen telepítve.



3 Felszerelés



A védőburkolatok eltávolítása



2 Sorkapocs-csatlakozások

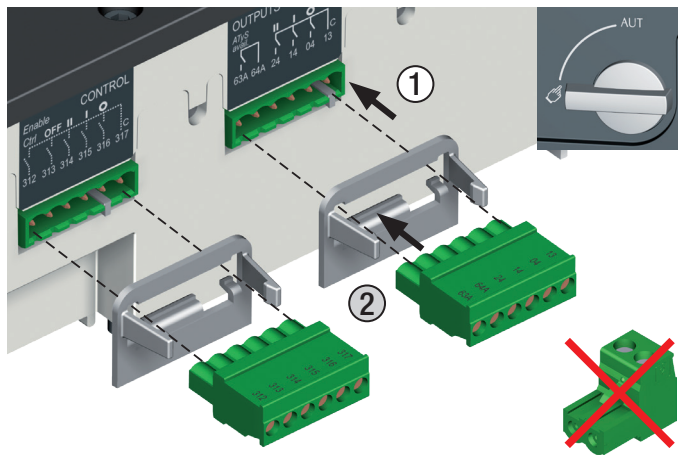
Sorkapocsfülekkel, merev vagy hajlítható gyűjtősínekkel kell csatlakoztatni.

	B3. KERET			B4. KERET			B5. KERET	
	125 A	160 A	200 A	250 A	315 A	400 A	500 A	630 A
Minimális kábelkeresztmetszet Cu (mm ²)	35	35	50	95	120	185	2x95	2x120
Ajánlott Cu gyűjtősín keresztmetszet (mm ²)	-	-	-	-	-	-	2x32x5	2x40x5
Maximális Cu kábel keresztmetszet (mm ²)	50	95	120	150	240	240	2x185	2x300
Maximális Cu gyűjtősín szélesség (mm)	25	25	25	32	32	32	50	50
Csavartípus	M8	M8	M8	M10	M10	M10	M12	M12
Ajánlott meghúzási nyomaték (font.hüvelyk/N.m)	73.46/8.3	73.46/8.3	73.46/8.3	177.02 /20	177.02 /20	177.02 /20	354.04/40	354.04/40
Maximális meghúzási nyomaték (font.hüvelyk/N.m)	115.06/13	115.06/13	115.06/13	230.13/26	230.13/26	230.13/26	398.30/45	398.30/45



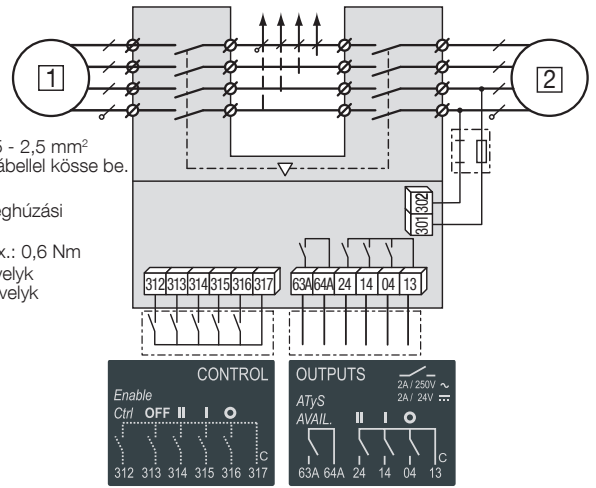
3 VEZÉRLÉS / PARANCS terminálok

Ügyeljen rá, hogy a termék Manuális üzemmódban legyen.



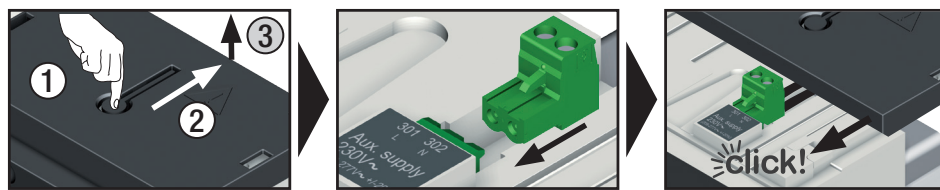
A terméket egy 1,5 - 2,5 mm² keresztmetszetű kábellel kösse be.

M3-as csavar - meghúzási nyomaték:
min.: 0,5 Nm - max.: 0,6 Nm
min.: 4,43 font-hüvelyk
max.: 5,31 font-hüvelyk



4 Tápellátás terminál

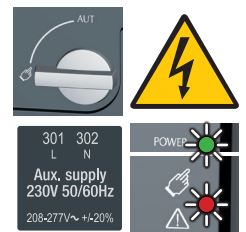
A terminál eléréséhez és bekötéséhez vegye le a fedelet. Az üzembe helyezés előtt tegye vissza a fedelet.



5 Ellenőrzés

Manuális üzemmódban ellenőrizze a vezetékeket, és ha rendben vannak, helyezze áram alá a terméket.

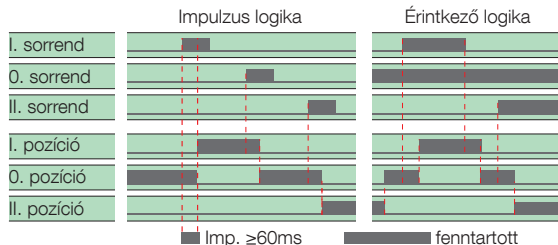
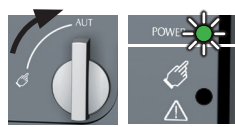
LED „Áram alatt” zöld: BE
LED Manual/Alapértelmezett érték piros (Termék nem elérhető): BE



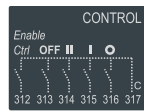
6A Automatikus üzemeles

Ügyeljen rá, hogy a vészhelyzeti fogantyú ne legyen betéve a termékbe, az üzemmód-kiválasztó pedig AUT pozícióba legyen forgatva.

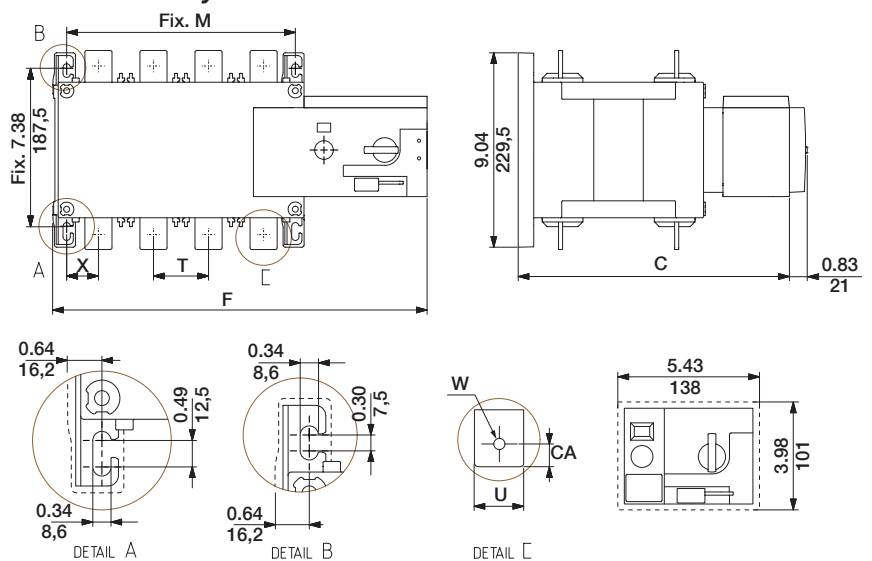
LED „Áram alatt” zöld: BE
LED Manual/Alapértelmezett érték: KI



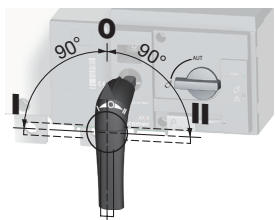
A vezérlés aktiválásához zárja le a 312 és a 317 érintkezését. A termék 0 pozícióba/KI állásba kényszerítéséhez hidalja át a 313 és 317 kapcsolót. Az érintkezőlogika-hidhoz a 316-at érintkeztesse a 317-tel. Üzemeleshez: zárja le a kívánt pozícióknak megfelelő érintkezőt.



Méretes hüvelyk/mm.



6B Kézi működtetés



6C Lakatolási mód (standardként: 0 pozícióban)



	125 A		160 A		200 A		250 A	
	3 P	4 P	3 P	4 P	3 P	4 P	3 P	4 P
	in	mm	in	mm	in	mm	in	mm
C	9.61	244	9.61	244	9.61	244	9.61	244
CA	0.39	10	0.39	10	0.39	10	0.39	10
F	11.28	286,5	12.48	317	11.28	286,5	12.48	317
M	4.72	120	5.91	150	4.72	120	5.91	150
T	1.42	36	1.42	36	1.42	36	1.42	36
U	0.79	20	0.79	20	0.79	20	0.79	20
W	0.35	9	0.35	9	0.35	9	0.35	9
X	1.10	28	0.87	22	1.10	28	0.87	22

	315 A		400 A		500 A		630 A	
	3 P	4 P	3 P	4 P	3 P	4 P	3 P	4 P
	in	mm	in	mm	in	mm	in	mm
C	9.61	244	9.61	244	12.64	321	12.64	321
CA	0.59	15	0.59	15	0.59	15	0.59	15
F	12.91	328	14.88	378	12.91	328	14.88	378
M	6.30	160	8.27	210	6.30	160	8.27	210
T	1.97	50	1.97	50	1.97	50	1.97	50
U	1.38	35	1.38	35	1.38	35	1.38	35
W	0.43	11	0.43	11	0.43	11	0.43	11
X	1.30	33	1.30	33	1.30	33	1.30	33